



SYNDICAT DU BASSIN DE L'ERVE

1 rue Jean de Bueil

53270 SAINTE SUZANNE

Tél : 02 43 68 11 49 - Fax : 02 43 01 42 12

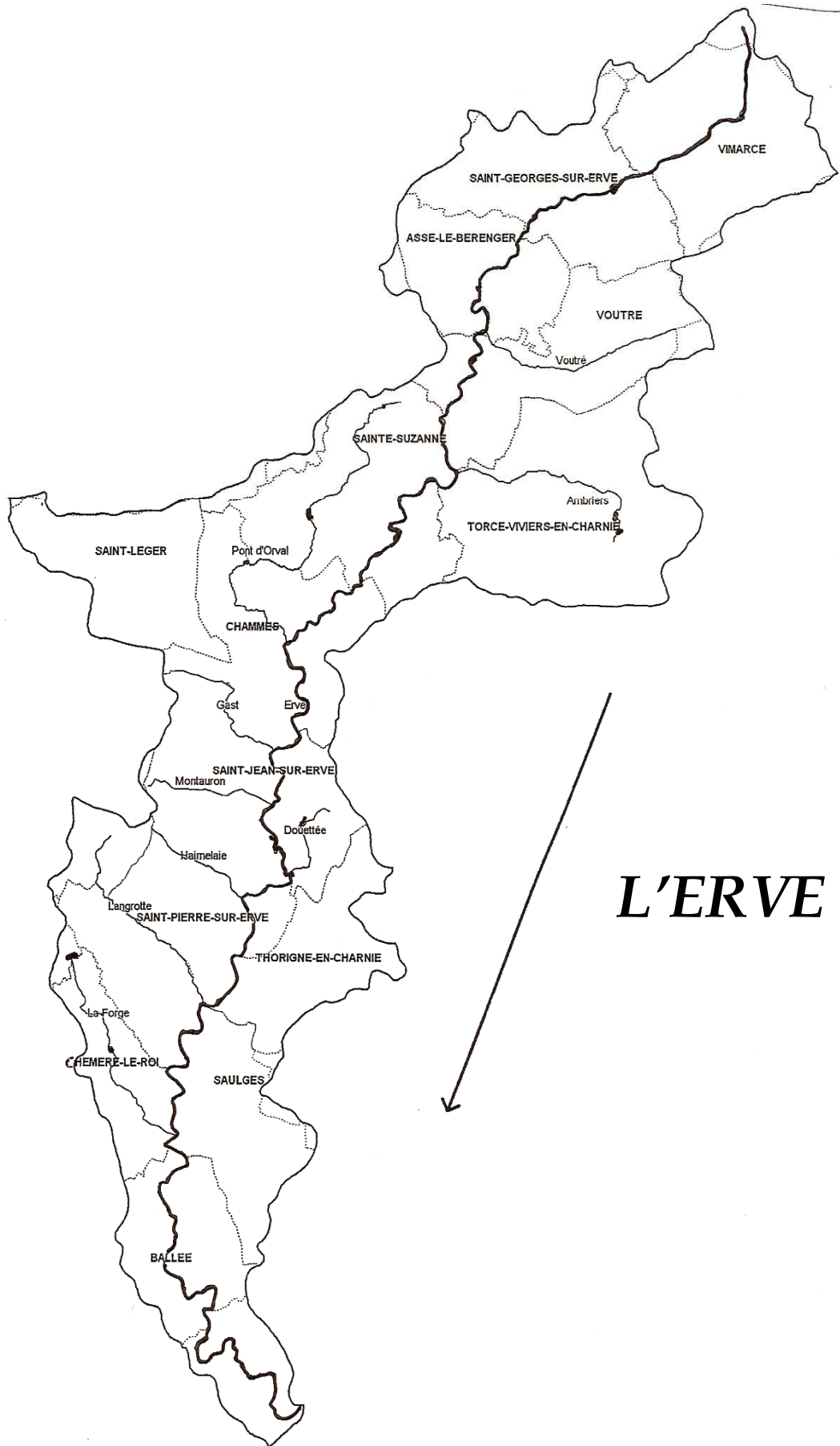
Email : sberve-jouanne-vaige-vicoïn@orange.fr

Site internet : www.erve.portail-bassins-versants.fr



RAPPORT D'ACTIVITES

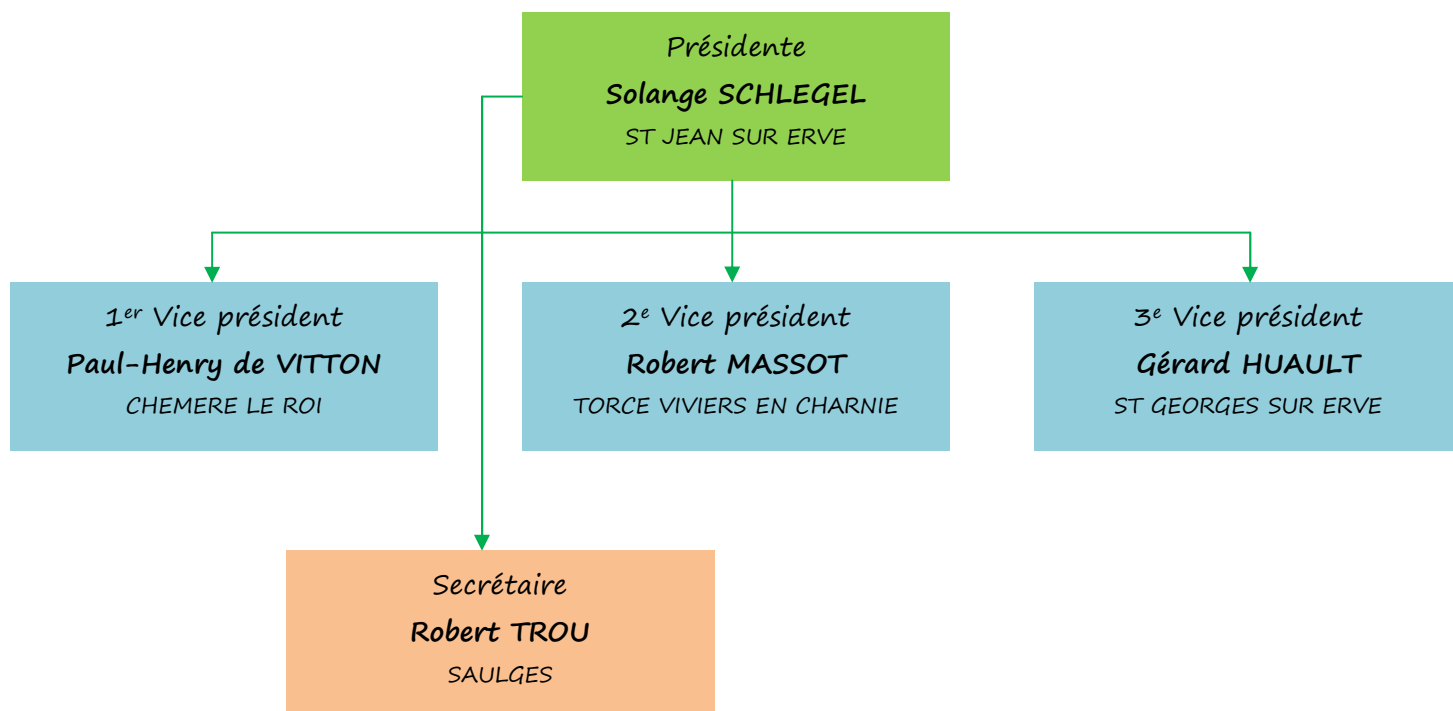
2015



Les membres du comité syndical

Communes	Délégués titulaires	Délégués suppléants
ASSE LE BERENGER	Jean-Pierre AUBIN	Jacky GAUTHEUR
BALLEE	Emmanuel MERSCH	Catherine SABIRON-NICOUX
CHEMERE LE ROI	Paul-Henri de VITTON	Georges MASSA
EVRON	Marcel DUCHEMIN	Pascal FOUCAULT
ST GEORGES SUR ERVE	Gérard HUAULT	Henri ROCHE
ST JEAN SUR ERVE	Solange SCHLEGEL	Philippe WAROT
ST LEGER EN CHARNIE	Christine GESBERT	Frédéric GAUTTIER
ST PIERRE SUR ERVE	François DELATOUCHE	Antoine JOSSET
STE SUZANNE-ET-CHAMMES	Alain BARILLER	Marie-Thérèse RIBOT
SAULGES	Robert TROU	Vincent JULIEN
THORIGNE EN CHARNIE	Daniel BOUVET	Adrien SAUVAGE
TORCE VIVIERS EN CHARNIE	Robert MASSOT	Alexandre PICHARD
VAIGES	Michel DURAND	Yves LETERME
VIMARCE	Jean-Marie LETARD	Emile TATIN
VOUTRE	Yvon BUARD	Alain FOUQUET

Le bureau



LES DELIBERATIONS ADOPTEES EN 2015

Réunion du 18 février 2015 :

- Délégation attribution du comité syndical à la Présidente
- Contributions des communes adhérentes pour 2015
- Débat d'orientation budgétaire 2015
- Désignation représentant pour l'Erve aval et du Treulon
- Ouverture de crédits pour l'achat de matériel informatique
- Subvention à la FDGDON pour l'année 2015
- Renouvellement du contrat SEGILOG

Réunion du 8 avril 2015 :

- Affectation des résultats 2014
- Autorisation donnée au Président pour la signature des conventions de mandats dans le cadre des travaux du CRE
- Durée amortissement pour les études et les subventions correspondantes
- Maintien des indemnités IAT et IEMP pendant les arrêts de travail
- Options supplémentaires pour contrat d'assurance statutaire
- Solde pour le compte relatif aux opérations pour compte de tiers
- Vote du Budget Primitif 2015
- Vote du Compte Administratif 2014 et Compte de Gestion 2014

Réunion du 18 novembre 2015 :

- Achat de zones humides à ASSE LE BERENGER
- Adoption du programme d'actions du CTMA de l'Erve 2016/2020
- Avenant 2 - Etude bilan CRE de l'Erve - AQUASCOP
- Demande de subvention - Postes de technicien rivière - année 2016
- Ecourrués 2015 - 2016
- Frais notariés suite à achat de parcelles de zones humides à ASSE LE BERENGER
- Indemnité du Trésorier pour 2015
- Renouvellement de la ligne de trésorerie pour 2016
- Renouvellement du dispositif à la performance collective pour 2015

L'EQUIPE TECHNIQUE ET ADMINISTRATIVE

> 4 Techniciens de rivière :

- ↪ **Nicolas BOILEAU**, embauché en 2007 par le Syndicat du Bassin de l'Erve et mis à disposition aux Syndicats de Bassin de la Jouanne et du Vicoin.
- ↪ **Xavier SEIGNEURET**, embauché en 2008 par le Syndicat du Bassin de l'Erve et mis à disposition au Syndicat de Bassin de la Vaige.
- ↪ **Yohann LUCAS**, embauché en 2010 par le Syndicat du Bassin de l'Erve et mis à disposition des 4 autres syndicats (Jouanne, Vaige, Vicoin et Taude).
- ↪ **Cécilia ANDRE**, embauché en 2011 par le Syndicat du Bassin de l'Erve et mis à disposition au Syndicat de Bassin de l'Erve et du Treulon et de la Taude.

> 1 Secrétaire :

- ↪ **Aurélié MASSOT**, employée par le Syndicat du Bassin de l'Erve depuis 2006 et mise à disposition de la Jouanne, de la Vaige et du Vicoin.

Le compte administratif 2015

	FONCTIONNEMENT		INVESTISSEMENT		ENSEMBLE	
	Dépenses ou Déficit	Recettes ou Excédent	Dépenses ou Déficit	Recettes ou Excédent	Dépenses ou Déficit	Recettes ou Excédent
Résultats reportés			119 809,15		119 809,15	
Opérations de l'exercice	299 202,00	327 090,30	177 877,05	250 333,86	477 079,05	577 424,16
TOTAUX	299 202,00	327 090,30	297 686,20	250 333,86	596 888,20	577 424,16
Résultats de clôture		27 888,30	47 352,34		19 464,04	
Reste à réaliser			86 480,00	35 300,00	86 480,00	35 300,00

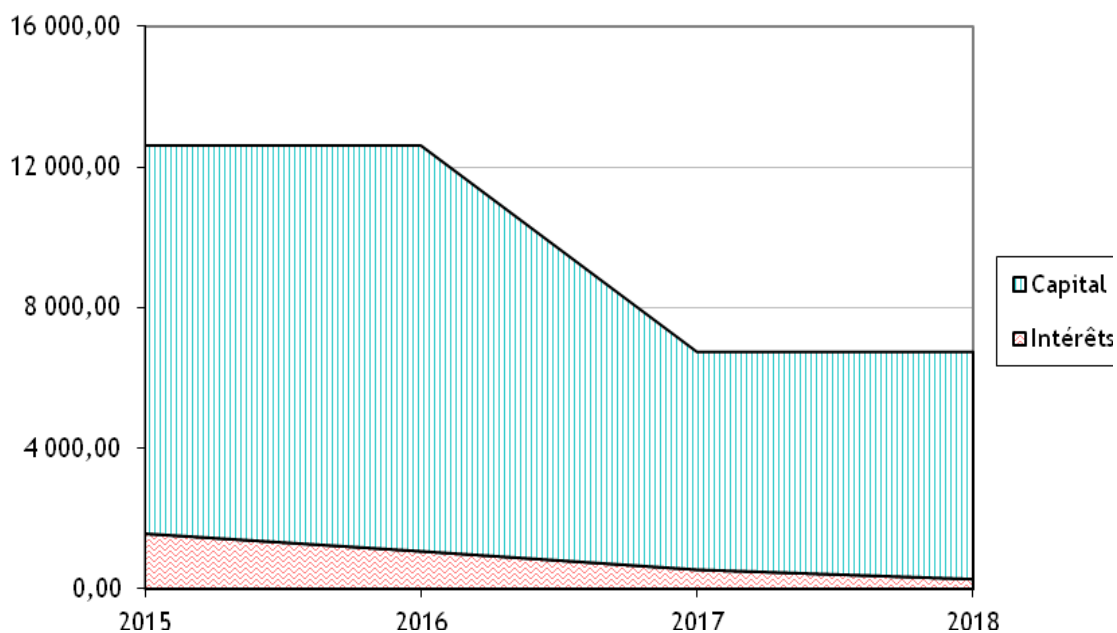
Le budget primitif 2015

	<u>Fonctionnement</u>	<u>Investissement</u>
DEPENSES	354 563,26	412 864,80
RECETTES	354 563,26	412 864,80

Le tableau d'amortissement de la dette

Année	Dette en capital au 1er janvier de l'exercice	Échéances à payer au cours de l'exercice	Dont	
			Intérêts	Capital
2015	35 203,60	12 607,40	1 579,15	11 028,25
2016	24 175,35	12 607,40	1 077,93	11 529,47
2017	12 645,88	6 741,35	553,89	6 187,46
2018	6 458,42	6 741,30	282,88	6 458,42
		38 697,45	3 493,85	35 203,60

Etat de la dette de 2015 à 2018



Les participations des communes adhérentes pour 2015

<u>Communes adhérentes</u>	<u>Taux</u>	<u>Montant</u>
ASSE LE BERENGER	2,57 %	2 312,55 €
BALLEE	11,82 %	10 635,94 €
CHEMERE LE ROI	4,95 %	4 454,14 €
EVRON	2,95 %	2 654,49 €
ST GEORGES SUR ERVE	4,25 %	3 824,26 €
ST JEAN SUR ERVE	11,20 %	10 078,05 €
ST LEGER EN CHARNIE	1,05 %	944,82 €
ST PIERRE SUR ERVE	1,75 %	1 574,70 €
STE SUZANNE-ET-CHAMMES	21,82 %	19 634,20 €
SAULGES	7,30 %	6 568,73 €
THORIGNE EN CHARNIE	2,97 %	2 672,48 €
TORCE VIVIERS EN CHARNIE	10,85 %	9 763,11 €
VAIGES	1,25 %	1 124,78 €
VIMARCE	3,23 %	2 906,44 €
VOUTRE	12,04 %	10 833,90 €
		89 982,59 €

LES ACTIONS 2015

> Opérations dans le cadre du Contrat Restauration Entretien

Aménagement de l'Erve à la station de pompage à VOUTRE ↳ Thierry LEMEE TP	40 761,86 €
Etude bilan du Contrat Restauration Entretien ↳ AQUASCOP (Acompte 2).....	8 202,00 €
Création du site internet de l'Intersyndicat ↳ MANDIBUL (Acompte 3)	3 480,00 €
↳ MANDIBUL (Acompte 4)	72,00 €
↳ MANDIBUL (Acompte 5)	135,00 €
Travaux Grand Moulin à STE SUZANNE ↳ SNTP SALMON - Solde	318,66 €
Débroussaillage des ruisseaux de l'Ambriers et du Merdereau et Enlèvement de l'Elodée à STE SUZANNE ↳ Communauté de Communes des Coëvrons (Chantier d'insertion Vert Avenir)	8 214,00 €
Enlèvement d'embâcles sur l'Erve ↳ GENIE	989,00 €
Remboursement Subvention à AELB pour Etude ouvrages CRE ↳ AELB.....	35 500,00 €
Enlèvement d'embâcles à SAULGES et ST JEAN SUR ERVE ↳ GENIE.....	635,50 €
Reprise Etude ouvrages CRE de l'Erve ↳ CARICAIE BIEF (Acompte 5)	14 369,06 €
↳ CARICAIE BIEF (Acompte 6)	9 364,51 €

> **Travaux hors Contrat Restauration Entretien**

Nettoyage et entretien de berge sur le site de Montguyon à SAULGES ↳ <i>Thierry LEMEE TP</i>	1 652,00 €
Renforcement de berge et dépose de passerelle à STE SUZANNE ↳ <i>Thierry LEMEE TP</i>	726,00 €
Elaboration du dossier de déclaration simplifié pour Montguyon à SAULGES ↳ <i>HYDROCONCEPT</i>	2 694,00 €
Nettoyage du canal d'amenée à Rochebrault ↳ <i>Thierry LEMEE TP</i>	1 080,00 €
Restauration de berge à ST GEORGES SUR ERVE ↳ <i>SNTP SALMON</i>	2 400,00 €

> **Investissement divers**

Achat matériel informatique (PC portable + Vidéoprojecteur + Ecran) ↳ <i>DARTY</i>	1 162,88 €
Achat congélateurs pour les GDON de THORIGNE et d'ASSE LE BERENGER ↳ <i>DARTY</i>	398,00 €
Achat bacs équarissage pour les GDON de THORIGNE et d'ASSE LE BERENGER ↳ <i>CAM</i>	1 317,60 €



Travaux de restauration de berge en fascinage de saule à ST GEORGES SUR ERVE



Nettoyage du canal d'amenée du Moulin de Rochebrault à ST PIERRE SUR ERVE/THORIGNE EN CHARNIE



Nettoyage du site de Montguyon à SAULGES



Aménagement d'un abreuvoir à ST GEORGES SUR ERVE

LA REVUE DE PRESSE 2015

Les prochaines actions du syndicat du bassin de l'Erve

Lors de sa dernière réunion, le comité syndical du Bassin de l'Erve a défini son futur programme d'actions pour la période 2016-2020 sur l'Erve et ses affluents.

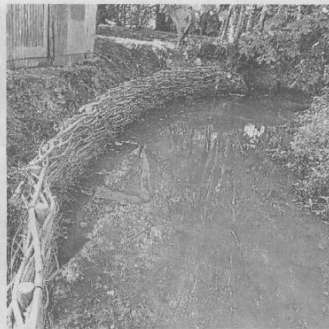
Jeudi, pour sa dernière réunion de l'année, le comité syndical a établi son programme d'actions sur l'Erve jusqu'en 2020. Le contrat restauration-entretien de l'Erve pour la période 2008-2014 a vu la réalisation de nombreux travaux. « Nos missions consistent à veiller et à améliorer la qualité de nos cours d'eau », indique Xavier Seigneuret, technicien de rivière.

Six ouvrages ont été aménagés sur la rivière, cinquante-six abreuvoirs indirects ont été installés, dont treize cette année, entre Assé-le-Bérenger et Saint-Georges-sur-Erve. Soixante-quatre embâcles ont été traités (amas de débris végétaux), les berges ont été renforcées, la ripisylve (végétation bordant les milieux aquatiques) entretenue sur 60 km, etc.

Un programme évalué à 1,3 million d'euros

Après l'étude menée par le cabinet Aquascop, le contrat territorial des milieux aquatiques définira les actions à mener pour les cinq ans à venir.

« Sur l'Erve, quatorze ouvrages seront aménagés. Les plantes invasives ainsi que des embâcles seront gérés au cas par cas, précise le technicien. À Assé-le-Bérenger, une zone humide sera restaurée.



Une fascine de sautes sur l'Erve et l'installation d'un abreuvoir indirect sur le bord de l'Erve, à Saint-Georges-sur-Erve.



Les actions sur les affluents porteront sur l'effacement ou l'aménagement des obstacles (buses), la préservation de zones humides, des cours d'eau à déplacer (400 m), des tronçons à remodeler (500 m), des remises à ciel ouvert. S'ajoutent l'entretien, la poursuite des abreuvoirs à aménager... L'objectif pour la rivière est d'atteindre le classement « bon état » à l'horizon

2021, sur le plan écologique et chimique. » Le coût de l'ensemble de ces actions est de l'ordre de 1 344 949 € HT. Le comité syndical a approuvé ce programme à l'unanimité, sous réserve de bénéficier de subvention à hauteur de 80 %. « Nous irons à la rencontre des riverains. Nous travaillerons pour convaincre du bien-fondé de notre démarche », a déclara-

ré Solange Schlegel, présidente.

Du 15 décembre au 28 février, mise en écoures de l'Erve. Renseignements auprès du service technique 1, rue Jean de Bueil, tél. 02 43 68 11 49, site Internet : www.erve.portail-bassins-versants.fr

Fait à SAINTÉ SUZANNE, Le 30/09/2016
La Présidente,
Solange SCHLEGEL